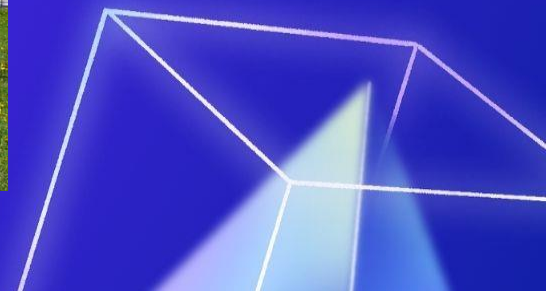




Lidojoša papīra modeļa MIG – 25 izgatavošana



Mikoyan-Gurevich MiG-25 (NATO kodvārds: "Foxbat") ir PSRS augsta ātruma pārtvērējlidmašīna un izlūklidmašīna, kas ekspluatācijā nonāca 1970. gadā. Tas ir viens no ātrākajiem militārajiem lidaparātiem, kas spēj sasniegt Mach 2.83+ ātrumu, izmantojot divus jaudīgus turboreaktīvos dzinējus.

Galvenie fakti:

Izcelsme:

Padomju Savienība (Mikojan-Gurevič), pirmoreiz lidoja 1964. gadā.

Loma:

Kā pārtvērējs (būvēts, lai apkarotu ASV bumbvedējus kā arī izlūklidmašīnu SR-71) un kā izlūklidmašīna.

Ātrums:

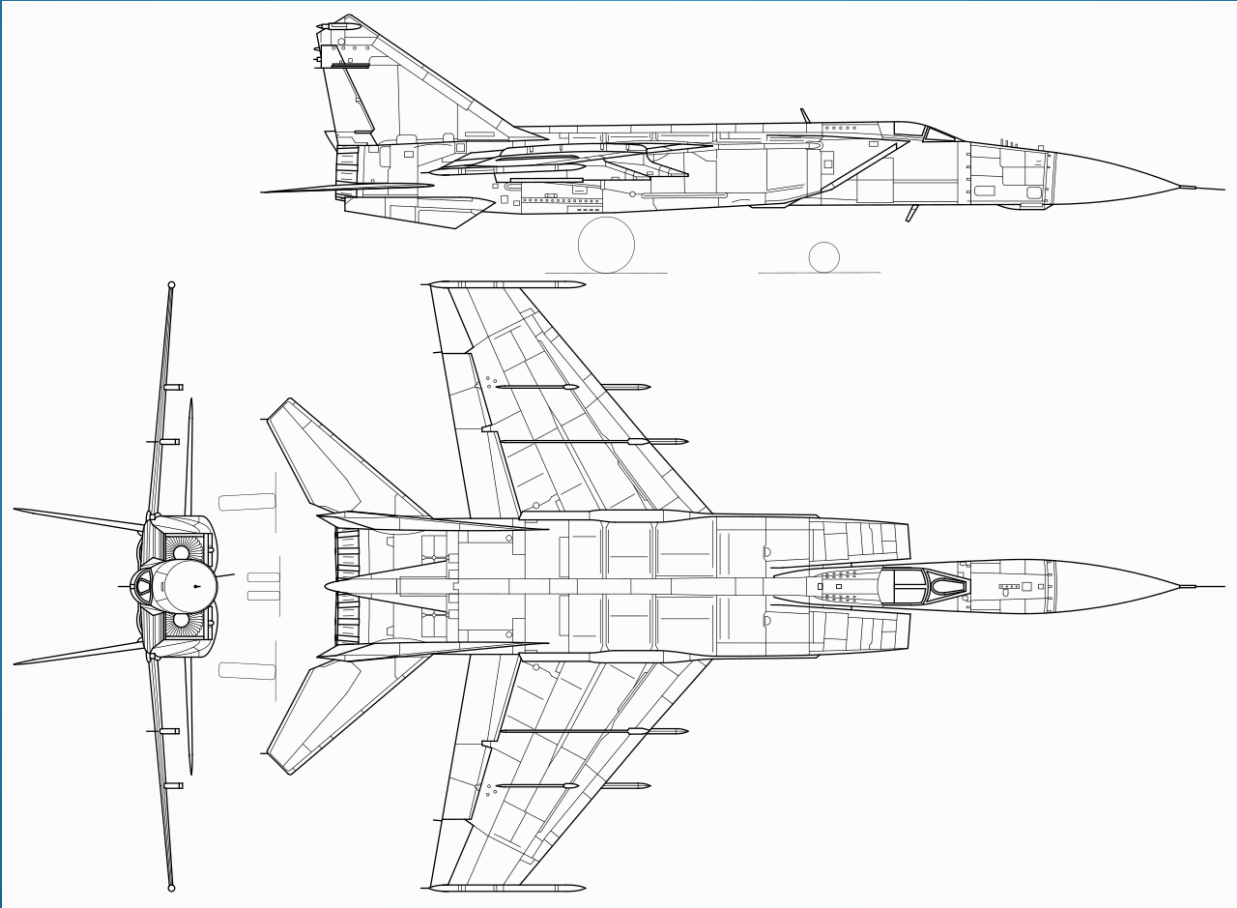
Vairāk nekā Mach 2.83 (lielā ātrumā pastāvēja dzinēju bojājumu risks).

Dizains:

Lielākoties tērauda konstrukcija (nevis titāna, kā Rietumi sākotnēji domāja), kas padarīja to ļoti smagu, bet izturīgu.

Vēsturiskā nozīme:

MiG-25 radīja pamatīgu satraukumu Rietumos, jo sākotnēji tika uzskatīts par augstas manevrētspējas iznīcinātāju. Patiesībā tas bija specializēts "taisnas līnijas" pārtvērējs. Patiesās spējas tika atklātas tikai 1976. gadā, kad padomju pilots Viktors Belenko ar MiG-25 pārbēga uz Japānu.



Darbam nepieciešamie instrumenti.

1. Šķēres.
2. Lineāls
3. Skalpelis.
4. PVA līme
(no būvmateriālu veikala).
5. Līmes trauciņš.
6. Bambuka kociņš līmes uzklāšanai.
7. Plastilīns
(modeļa balansēšanai).



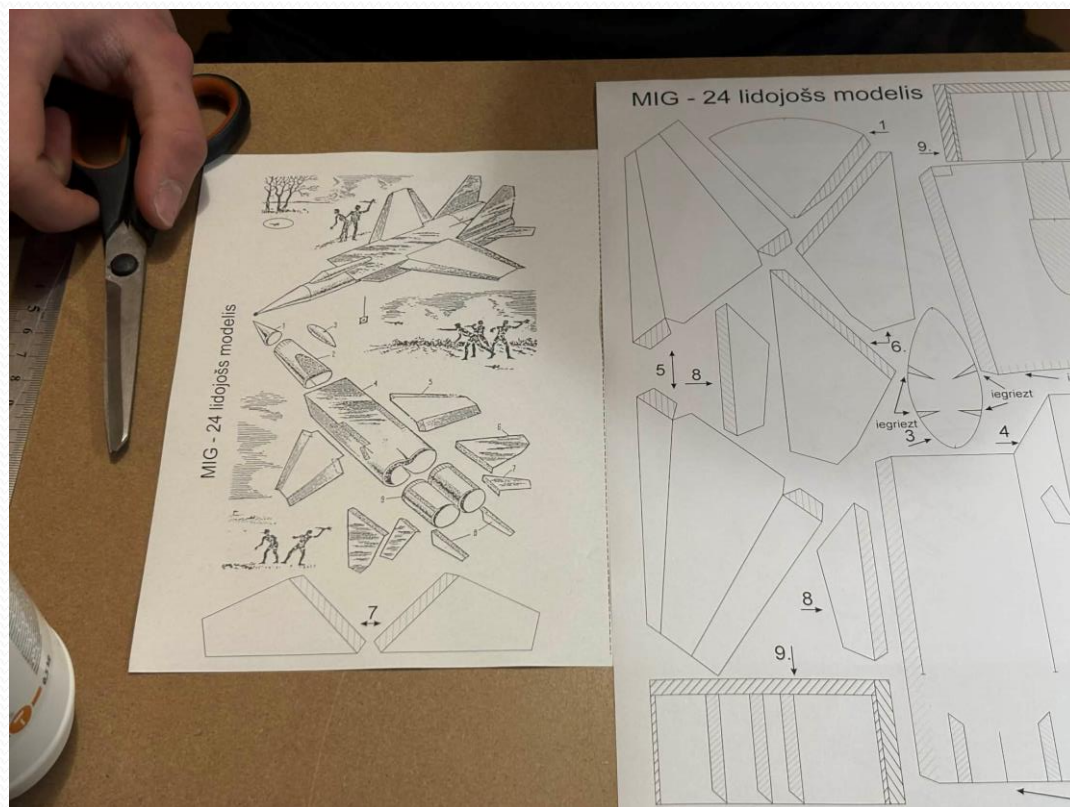
Modeļa detaļu sagataves un montāžas shēma.

Modeļa izgatavošanai vislabāk izmantot 100-120g/m² papīru.

Pretējā gadījumā modelis būs vai nu neizturīgs, vai arī pārāk smags lidošanai.

Izklājuma lapā pie katras detaļas norādīts tās kārtas numurs.

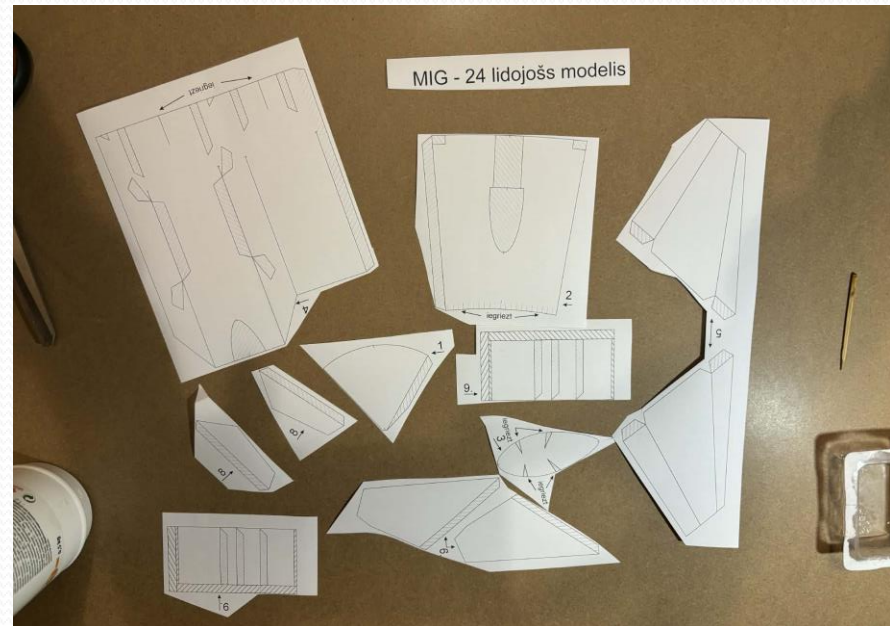
Jāiepazīstas ar detaļu izvietošanu montāžas shēmā



Modeļa detaļu izgriešana - 1.



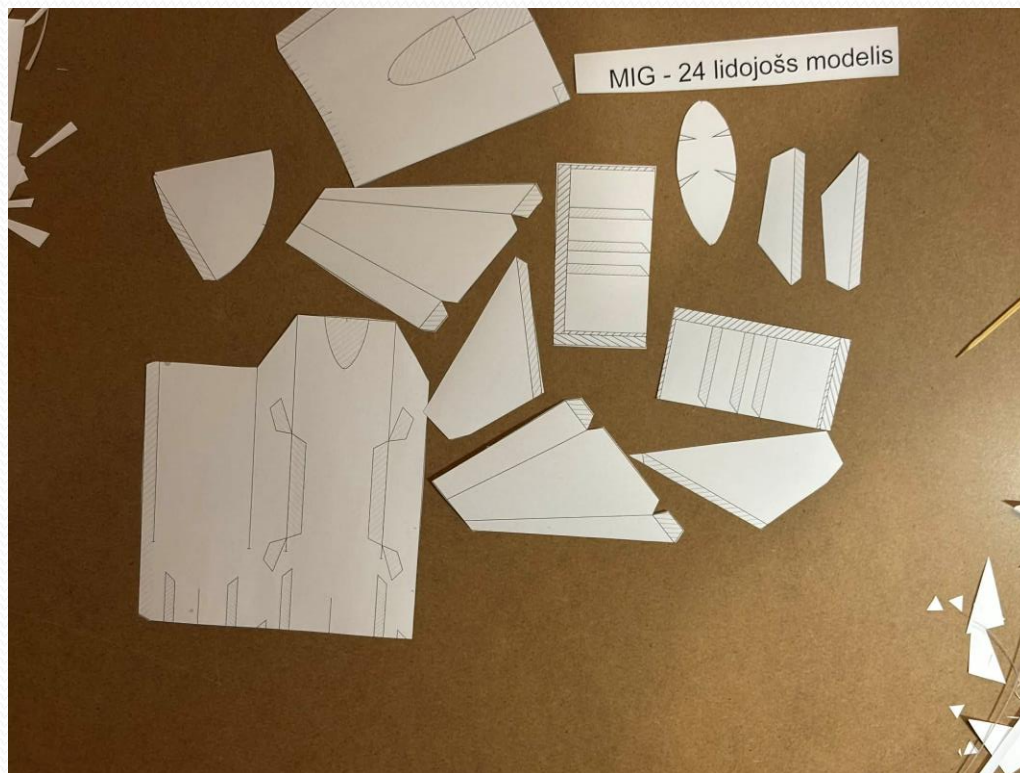
Lai modeļa detaļu izgriešanas procesā detaļas netiktu deformētas vai bojātas, ieteicams detaļu izklājumu lapas sadalīt pa atsevišķiem segmentiem.



Modeļa detaļu izgriešana -2.

Modeļa detaļas, rūpīgi pa ārējām līnijām, jāizgriež no iepriekš atdalītajiem izklājuma lapas segmentiem.

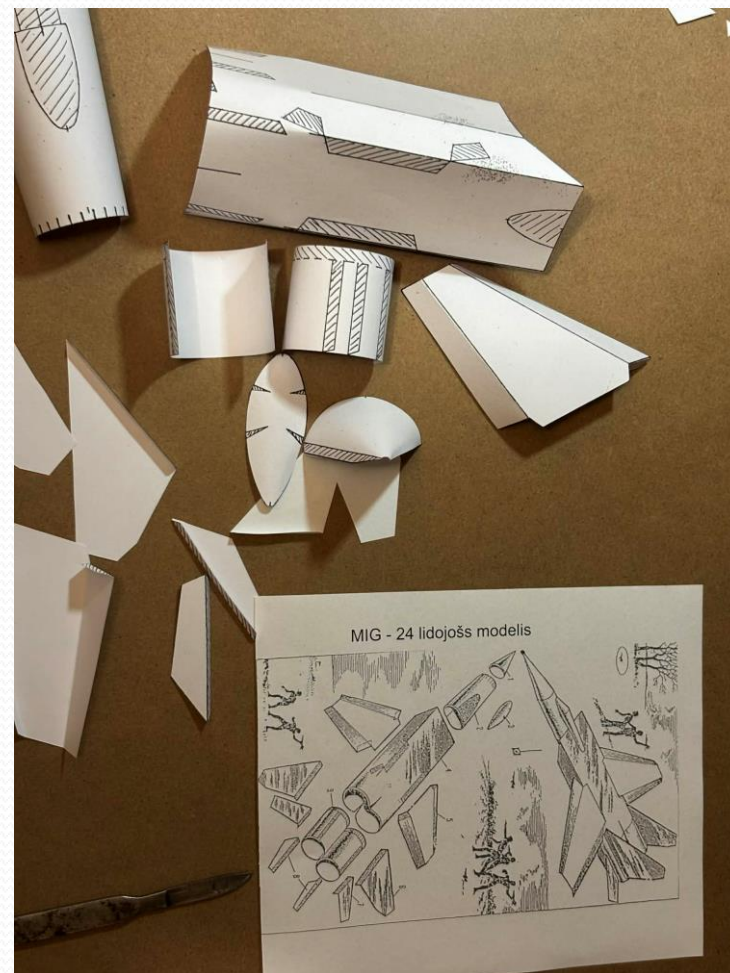
Atsevišķās detaļās jāizdara iegriezumu, kā norādīts modeļa detaļu izklājuma lapā vietās, kuras apzīmētas ar «iegriezt».



Modeļa detaļu locīšana.

Jāveic modeļa detaļu atsevišķo daļu nolocīšana, kā parādīts montāžas shēmas lapā (centrālais korpuss, spārni, vertikālie un horizontālie stabilizatori, apakšējie stabilizatori).

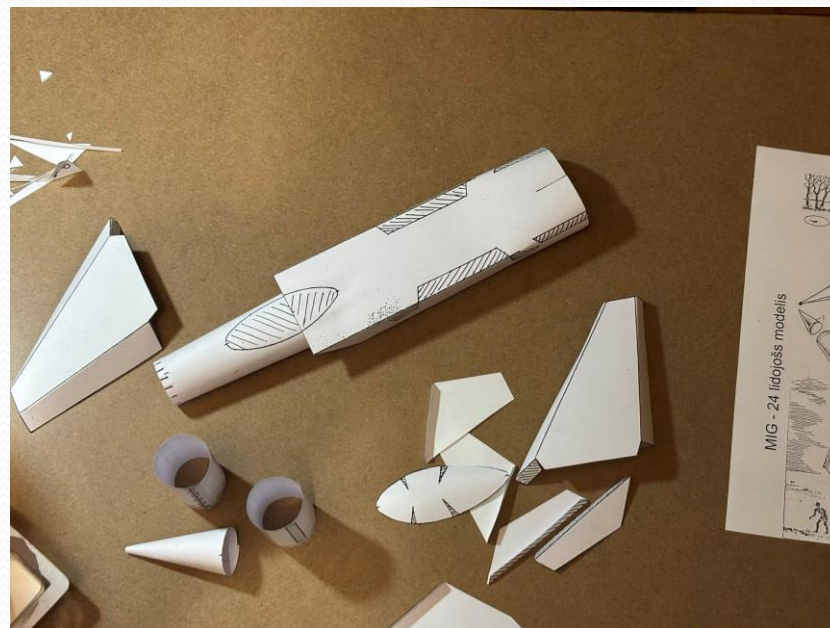
Priekšgala konusa, priekšgala korpusa un dzinēju izplūdes cilindru detaļām locījumi nav jāizdara.



Modeļa detaļu salīmēšana.

Modeļa detaļu salīmēšanai PVA līmi uzklāt vietās, kuras apzīmētas ar iesvītrojumiem.

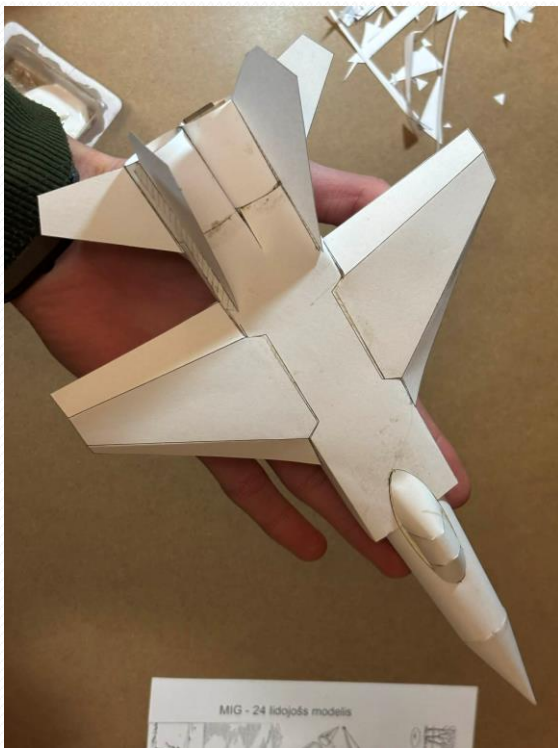
Līmi uzklāt uz modeļa detaļu salīmējamo virsmu abām pusēm.



Modeļa sagatavošana lidojumam.

Pirms modeļa palaišanas lidojumā pārbaudiet vai visas stabilizējošas virsmas (spārni, vertikālie un horizontālie stabilizatori ir taisni, bez deformācijām).

Modeļa smaguma centram jāatrodas apmēram 180mm no priekšgala. Pēc pārbaudes lidojuma, vajadzības gadījumā veiciet modeļa papildus balansēšanu, izmantojot plastilīna gabaliņu, ievietojot tos priekšgalā vai aizmugurē.

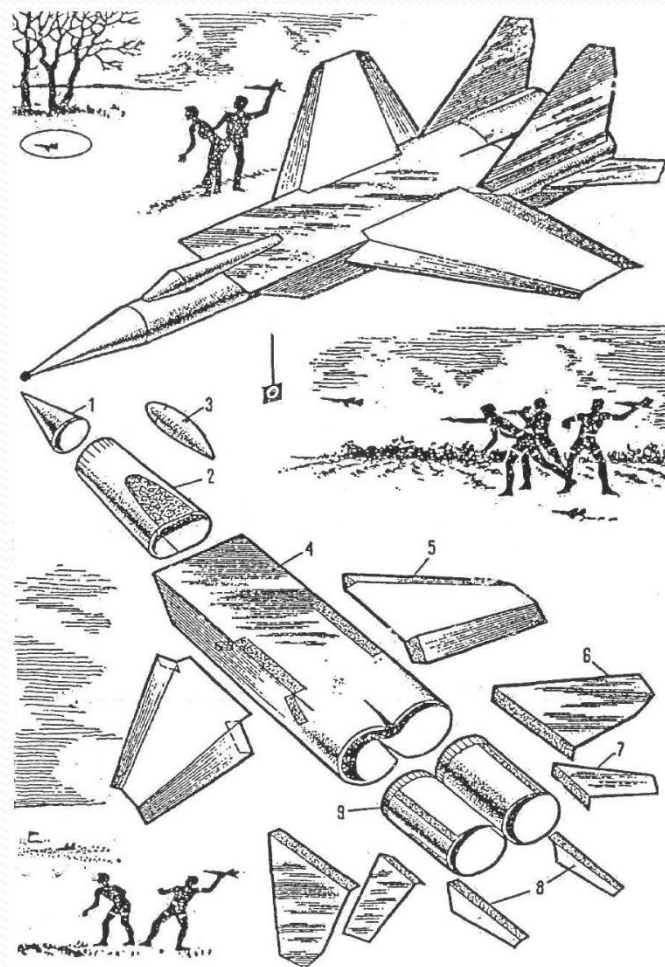


Modeļa lidojumi.

Modeļa lidojumus vislabāk veikt siltā, sausā, bezvēja laikā - sporta laukumā vai telpās – sporta zālē.

1. **Lidojums uz nosēšanās precizitāti** – modelis jānosēdina noteiktā, iezīmētā zonā. Var izveidot arī vairākas nosēšanās zonas un dalībniekam jāiziet noteikts maršruts. Kurš ātrāk.
2. **Lidojums uz lidojuma precizitāti** – ar modeli jāizlido caur noteiktu mērķi (apli), kurš nostiprināts noteiktā vietā un augstumā.
3. **Lidojuma attālums** – kura dalībnieka modelis nolidos vislielāko attālumu no starta vietas.

Neaizmirstiet pēc katra lidojuma pārkontrolēt modeļa nesošo virsmu taisnumu un vajadzības gadījumā labojiet.



Veiksmīgus lidojumus!

Paldies par uzmanību.

BJC

Tehniskā modelisma pulciņš.

Liepāja, 2026.